

ASSOCIATION
« LES P'TITS PRUNEAUX »



ASSEMBLEE GENERALE
du 17 juin 2026
à Léchelles

Sommaire

- 1. Procès-verbal assemblée générale du 3 décembre 2025*
- 2. Les P'tits Pruneaux en 2025 ...*
- 3. Comptes 2025*
- 4. Bilan 2025*
- 5. Divers*

* * *





*Procès-verbal
de l'assemblée
générale du
3 décembre 2025*

* * *

1. Accueil et ouverture de l'assemblée

L'assemblée est ouverte à 19 h 30 par les salutations de bienvenue de Mme Anne-Pascale Collaud, présidente.

Des remerciements sont adressés à la commune de Delley-Portalban qui nous accueille ce soir.

Conformément à l'article 8 des statuts, l'assemblée a été convoquée par courrier et courriel en date du 10 novembre 2025 :

- 280 convocations ont été envoyées
- 16 personnes/associations sont excusées
- 16 personnes sont présentes
- 7 ont le droit de vote
- 4 étant la majorité.

Mme la présidente rappelle que seules les personnes membres de notre association ont le droit de vote. Sont membres, les personnes qui s'acquittent de la cotisation annuelle ainsi que les communes partenaires.

La question est posée quant à savoir s'il y a des remarques sur le mode de convocation et l'ordre du jour.

Ceci n'étant pas le cas, Mme Anne-Pascale Collaud demande d'accepter l'ordre du jour par main levée. Ce dernier est accepté à l'unanimité par main levée.

2. Procès-verbal de l'assemblée générale du 11 juin 2025

a) Approbation

Le procès-verbal de l'assemblée générale du 11 juin 2025 était à disposition 20 jours avant la présente assemblée ainsi que sur notre site internet. Il ne sera par conséquent pas lu.

La question est posée à l'assemblée quant à savoir s'il y a des remarques au sujet du procès-verbal du 11 juin 2025.

Aucune remarque n'étant formulée, il est passé à l'approbation du procès-verbal du 11 juin 2025 qui est approuvé par main levée à l'unanimité.

Des remerciements sont adressés à Mme Laurence Baliacas pour sa tenue et sa rédaction.

3. Budgets 2026

a) Présentation des budgets

• Service des accueillantes en milieu familial

La parole est passée à Mme Laurence Baliacas pour la lecture du budget 2026 du service des accueillantes en milieu familial. Toutes les communes partenaires sont concernées par ce budget qui se présente de la manière suivante :

- Charges : Fr 1'965'850.00
- Produits : Fr 1'967'220.00
- Bénéfice : Fr 1'370.00

La parole est passée à l'assemblée pour ces éventuelles questions.

Questions :

M. Philippe Cotting, syndic de la commune de Delley-Portalban, demande la raison du changement du 2^e pilier. Mme la présidente l'informe que les accueillantes sont affiliées à la Fondation supplétive qui ne présente que peu d'avantages. Cela fait maintenant 2 ans que l'association travaille avec un courtier en assurances en recherche d'un plan LPP plus correct pour les accueillantes. Ce nouveau plan LPP fait partie de la revalorisation des conditions salariales mise en place cette année. M. Philippe Cotting demande ensuite à partir de quel montant les accueillantes pourront être affiliées LPP. Le seuil d'entrée est fixé à Fr 18'000.00.

L'assemblée n'ayant plus de question, il est passé au vote du budget 2026 pour le service des accueillantes en milieu familial. Le budget 2026 pour le service des accueillantes en milieu familial est approuvé par main levée à l'unanimité.

Il est maintenant passé au budget 2026 de la garderie dont seules les communes de Delley-Portalban, Gletterens, St-Aubin et Vallon sont concernées.

• *Présentation du budget de la garderie*

Mme Laurence Baliacas poursuit sa lecture avec le budget 2026 de la garderie qui se présente ainsi :

- Charges : Fr 143'950.00
- Produits : Fr 94'200.00
- Excédent de charges couvert par les communes : Fr 49'750.00.

L'augmentation de loyer est expliquée par Mme la présidente qui rappelle que jusqu'à aujourd'hui, le prix facturé par la commune de St-Aubin est historiquement bas. Elle rappelle également que la commune de St-Aubin a demandé à ce que la garderie quitte le local du château dans les meilleurs délais. Nous sommes toujours en recherche d'un nouveau local mais il est compliqué de trouver des locaux correspondant à nos besoins. Une présentation d'un nouveau concept sera faite aux communes dès que nous aurons une solution pour les locaux.

La parole est ensuite passée à l'assemblée pour ces questions.

L'assemblée n'ayant pas de question, il est passé au vote du budget 2026 de la garderie, soit :

Oui : 6

Non : 0

Abstention : 1

Le budget 2026 pour la garderie est ainsi accepté à la majorité des personnes présentes.

Mme Anne-Pascale Collaud remercie l'assemblée pour sa confiance et son soutien.

4. Statuts

Les statuts de notre association nécessitent une mise à jour. Il s'agit de modifications mineures qui sont présentées. Le document est parcouru par Mme Anne-Pascale Collaud et les modifications/adaptations sont ainsi présentées à l'assemblée.

La parole est ensuite passée à l'assemblée pour ses questions.

Aucune question n'étant posée, il est passé au vote pour l'approbation des modifications/adaptations proposées.

La version proposée des statuts est acceptée à l'unanimité.

5. Démission

L'assemblée est informée que, par courriel du 4 septembre 2025, Mme Emilie Lesquereux a présenté sa démission du comité car elle ne peut plus assumer cette tâche en raison de sa charge professionnelle et familiale. Le comité a décidé de ne pas repourvoir ce poste pour l'instant.

6. 30 ans de l'Association

L'association Les P'tits Pruneaux a été constituée en juin 1995. De ce fait, les 30 ans de l'association seront fêtés le samedi 2 mai 2026 par une petite manifestation qui se déroulera en fin de journée. L'assemblée est priée de retenir cette date. De plus amples informations sur le déroulement de ce moment festif seront communiquées dès que possible.

7. Divers

Aucune remarque ou question n'a été formulée par écrit. Le comité n'ayant aucune information à communiquer, la parole est passée à l'assemblée.

L'assemblée ne demandant pas la parole, Mme Anne-Pascale Collaud remercie la commune de Delley-Portalban pour son accueil et passe la parole à Mme Anne-Paule Rossel-Serio, conseillère communale, qui souhaite la bienvenue à Delley-Portalban et, au nom du conseil communal, invite l'assemblée à partager le verre de l'amitié.

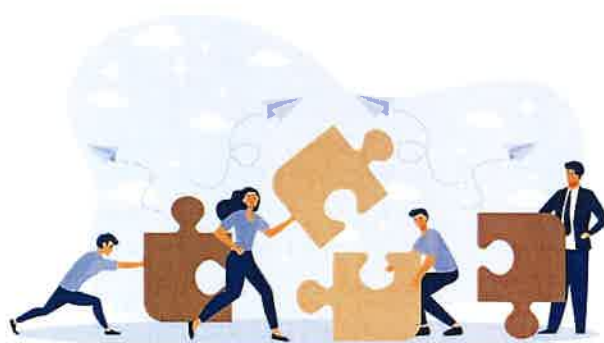
Arrivé au terme de cette assemblée, Mme la présidente remercie chacune et chacun pour sa présence et sa participation et souhaite à tous une excellente suite de soirée et de très belles fêtes de fin d'année.

Fin de l'assemblée : 19 h 57.

St-Aubin, le 11 décembre 2025



Les P'tits Pruneaux en 2025



AFJ Région Basse-Broye

Les communes partenaires :

Belmont-Broye
Delley-Portalban
Gletterens
St-Aubin
Vallon

Le personnel administratif :

Laurence Baliacas, resp. administrative
Emmanuelle Heimann, coordinatrice
Tiziana Morandi, coordinatrice

***180'473.75 heures
d'accueil***

264 enfants accueillis

193 familles

36 accueillantes

4 nouvelles accueillantes

Le comité

Anne-Pascale Collaud, présidente
Anita Moullet, vice-présidente
Marie-Claire Corminboeuf, membre
Anne-Paule Rossel Serio, membre
Christophe Burri, administrateur Gletterens
Isabelle Guerry, membre
Emilie Lesquereux, membre

Garderie Les P'tits Pruneaux

Les communes partenaires :

Delley-Portalban
Gletterens
St-Aubin
Vallon

Le personnel d'encadrement et administratif :

Valérie Celato, resp. pédagogique
Liza Biondo, auxiliaire
Françoise Häni, auxiliaire
Laurence Baliacas, resp. administrative

50 places :

24 petites matinées

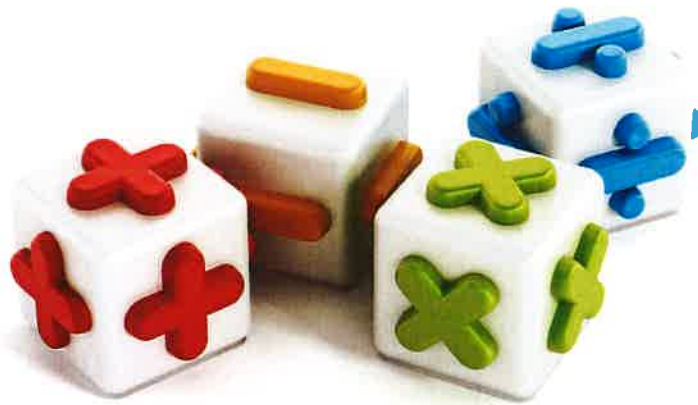
26 grandes matinées

32 enfants

32 familles



Comptes

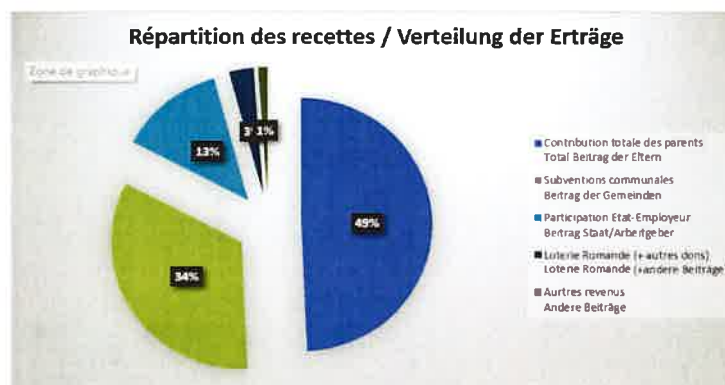


COMPTES DE PROFITS ET PERTES COMPARES POUR 2024 ET 2025

CHARGES	COMPTES 2025		BUDGET 2025		COMPTES 2024	
	Total	en %	Total	en %	Total	en %
Charges de personnel	1 714 334.15	84.08	1 659 200.00	88.71	1 542 654.05	84.50
Traitement du personnel d'encadrement <i>(salaires accueillantes, indemnités diverses, maladie, APG)</i>	1 328 960.55	65.18	1 272 800.00	68.05	1 196 300.20	65.52
Traitement du personnel administratif <i>(salaires administratifs, coordination)</i>	161 913.55	7.94	165 600.00	8.85	147 528.50	8.08
Charges sociales <i>(AVS, AI, AC, LPP, LAA, APG)</i>	205 014.15	10.06	205 500.00	10.99	186 616.85	10.22
Autres charges du personnel <i>(frais de formation et charges diverses)</i>	18 445.90	0.90	15 300.00	0.82	12 208.50	0.67
Charges d'exploitation	208 714.26	10.24	195 300.00	10.44	198 146.74	10.85
Fournitures de bureau, imprimé et matériel d'enseignement <i>(petit matériel de bureau, papier, enveloppes)</i>	7 783.20	0.38	5 000.00	0.27	7 286.83	0.40
Mobilier, équipement et petit matériel <i>(matériel bébé, achat mobilier, équipement informatique)</i>	261.15	0.01	5 000.00	0.27	8 764.50	0.48
Charges d'énergie et de recyclage <i>(électricité)</i>	349.30	0.02	500.00	0.03	476.95	0.03
Autres marchandises <i>(repas remboursés aux accueillantes)</i>	143 338.00	7.03	130 000.00	6.95	129 547.90	7.10
Prestations de tiers pour entretien d'objets immobiliers <i>(entretien machines et matériel)</i>	1 632.85	0.08	3 000.00	0.16	1 678.20	0.09
Loyer et redevances d'utilisation <i>(loyer, hébergement, maintenance informatique, location machines et matériel)</i>	33 111.60	1.62	31 800.00	1.70	24 858.65	1.36
Dédommagements <i>(frais de repas et de déplacement du personnel administratif)</i>	3 202.10	0.16	2 500.00	0.13	1 491.30	0.08
Honoraires et prestations de tiers <i>(frais de port, de téléphone et internet, assurances choses et RC, frais fiduciaires)</i>	12 793.40	0.63	13 500.00	0.72	9 983.60	0.55
Autres charges administratives <i>(frais de communication, pertes sur débiteurs, frais de poursuites, assemblées, jubilés, frais divers)</i>	6 242.66	0.31	4 000.00	0.21	14 058.81	0.77
Autres charges d'exploitation	115 852.00	5.68	15 800.00	0.84	84 916.13	4.65
Charges financières <i>(intérêts et frais bancaires)</i>	252.60	0.01	500.00	0.03	379.88	0.02
Amortissements <i>(immobilier, informatique)</i>	0.00	0.00	0.00	0.00	0.00	0.00
Contributions à d'autres associations <i>(cotisations FFAFJ et Kibe Suisse, placemens hors district)</i>	10 599.40	0.52	15 300.00	0.82	19 536.25	1.07
Création de réserves et provisions <i>(création fonds de roulement)</i>	105 000.00	5.15	0.00	0.00	65 000.00	3.56
Total des charges	2 038 900.41	100.00	1 870 300.00	100.00	1 825 716.92	100.00

COMPTES DE PROFITS ET PERTES COMPARES POUR 2024 ET 2025

PRODUITS	COMPTES 2025		BUDGET 2025		COMPTES 2024	
	Total	en %	Total	en %	Total	en %
Produits principaux	1 028 668.65	50.41	959 500.00	51.29	944 983.92	51.61
Intérêts comptes courant <i>(intérêts créanciers)</i>	3.35	0.00	0.00	0.00	19.97	0.00
Contributions parents <i>(frais de garde, repas et nuitées)</i>	1 005 250.55	49.26	914 300.00	48.88	916 991.80	50.08
Remboursements de tiers <i>(indemnités journalières maladie et accident, APG perçues)</i>	529.75	0.03	25 000.00	1.34	6 414.85	0.35
Produits de l'Association <i>(cotisations, frais de dossiers, encais, frais de rappel, recouvr. anciennes créances, autres produits)</i>	22 885.00	1.12	20 200.00	1.08	21 557.30	1.18
Subventions, contributions, dons	1 012 108.21	49.59	911 180.00	48.71	885 966.05	48.39
Canton <i>(subvention Etat, mandat surveillance, rbt frais formation, réforme fiscale)</i>	201 295.81	9.86	187 000.00	10.00	194 040.15	10.60
Communes <i>(subventions communales)</i>	680 892.90	33.36	600 000.00	32.07	627 701.30	34.28
Employeurs <i>(subvention employeurs)</i>	66 969.50	3.28	61 000.00	3.26	64 122.05	3.50
Autres contributions <i>(Loterie Romande, dons, legs)</i>	62 950.00	3.08	63 180.00	3.38	102.55	0.01
Total des produits	2 040 776.86	100.00	1 870 680.00	100.00	1 830 949.97	100.00
(+) Bénéfice, (-) Perte	1 876.45		380.00		5 233.05	





COMPTES DE PROFITS ET PERTES COMPARES POUR 2024 ET 2025

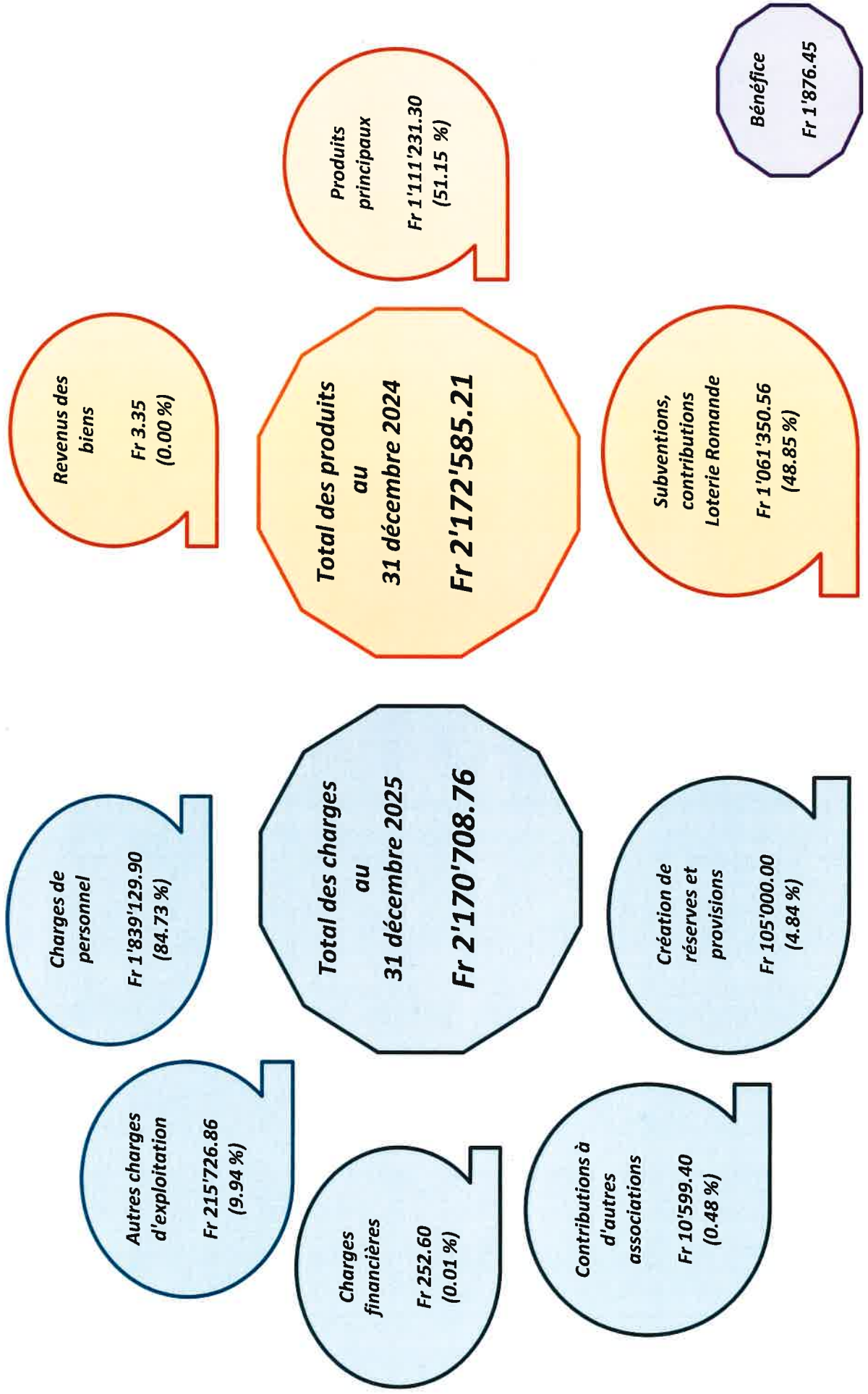
CHARGES	COMPTES 2025		BUDGET 2025		COMPTES 2024	
	Total	en %	Total	en %	Total	en %
Charges de personnel	124 795.75	94.68	126 600.00	91.96	117 344.45	93.78
Traitement du personnel d'encadrement <i>(salaires reposable pédagogique, auxiliaires, indemnités colloques)</i>	104 556.85	79.32	103 800.00	76.92	94 702.70	75.69
Charges sociales <i>(AVS, AI, AC, LPP, LAA, APG)</i>	19 999.90	15.17	20 300.00	15.04	19 313.75	15.44
Autres charges du personnel <i>(frais de formation et charges diverses)</i>	239.00	0.18	2 500.00	0.00	3 328.00	2.66
Charges d'exploitation	7 012.60	5.32	8 350.00	6.19	7 778.80	6.22
Fournitures de bureau <i>(matériel divers, jeux, bricolages)</i>	1 378.55	1.05	1 500.00	1.11	1 802.40	1.44
Mobilier, équipement et petit matériel <i>(mobilier et machine de bureau)</i>	0.00	0.00	0.00	0.00	370.10	0.30
Autres marchandises <i>(goûters et divers)</i>	900.00	0.68	2 000.00	1.48	1 100.00	0.88
Loyer <i>(loyer Château St-Aubin)</i>	4 000.00	3.03	4 000.00	2.96	4 000.00	3.20
Honoraires et prestations de tiers <i>(frais de port, assurances choses et RC)</i>	734.05	0.56	850.00	0.63	506.30	0.40
Total des charges	131 808.35	100.00	134 950.00	98.15	125 123.25	100.00

PRODUITS	COMPTES 2025		BUDGET 2025		COMPTES 2024	
	Total	en %	Total	en %	Total	en %
Produits principaux	131 808.35	100.00	87 700.00	100.00	125 123.25	100.00
Contributions des parents <i>(abonnements mensuels)</i>	81 306.00	61.69	84 000.00	95.78	75 822.60	60.60
Remboursements de tiers <i>(indemnités journalières maladie et accident)</i>	0.00	0.00	0.00	0.00	531.30	0.42
Produits de l'Association <i>(cotisations, frais de dossiers)</i>	1 260.00	0.96	1 500.00	1.71	1 560.00	1.25
Communes <i>(contributions communales)</i>	46 542.35	35.31	0.00	0.00	44 989.35	35.96
Autres contributions <i>(Loterie Romande, dons)</i>	2 700.00	2.05	2 200.00	2.51	2 220.00	1.77
Total des produits	131 808.35	100.00	87 700.00	100.00	125 123.25	100.00

Excédent des charges couvert par les communes	0.00		-47 250.00		0.00	
--	-------------	--	-------------------	--	-------------	--



COMPTE DE RESULTAT GENERAL AU 31 DECEMBRE 2025



Bilan





ACCUEILLANTES EN MILIEU FAMILIAL ET GARDERIE

BILAN COMPARE AUX 31 DECEMBRE 2024 ET 31 DECEMBRE 2025

ACTIFS		31.12.2025	31.12.2024
100.00	Caisse	137.70	130.00
102.00	Raiffeisen - compte courant	344 964.03	233 198.55
102.09	Raiffeisen - compte épargne caution de loyer	4 225.02	4 221.67
110.00	Débiteurs collectifs AMF	136 320.70	126 495.18
110.01	Débiteurs communes AMF	8 356.40	17 431.65
110.02	Débiteurs douteux AMF	4 202.20	4 848.35
110.11	Débiteurs communes Garderie	30 773.15	20 332.90
110.99	Pertes sur débiteurs (Ducroire)	-13 000.00	-12 900.00
111.00	Débiteur Etat-Employeur FR	60 216.65	66 724.50
114.01	Impôt à la source	0.00	2 327.60
130.00	Actifs transitoires	8 632.65	3 715.25
TOTAL DES ACTIFS		584 828.50	466 525.65

PASSIFS		31.12.2025	31.12.2024
210.00	Salaires à payer	103 268.20	88 582.00
210.01	AVS, AI, APG, AC	30 297.10	30 158.75
210.02	LPP	12 007.95	12 944.30
210.03	LAA	5 212.90	2 360.75
210.04	APG maladie	10 476.15	4 986.90
210.05	Impôts à la source	96.45	475.70
210.10	Autres versements en attente	173.10	2 605.90
250.00	Passifs transitoires	3 795.75	11 786.90
281.01	Réserve pour jubilés et promotion Garderie	500.00	500.00
286.06	Réserve fonds de roulement	170 000.00	65 000.00
290.00	Capital	247 124.45	241 891.40
TOTAL DES PASSIFS		582 952.05	461 292.60

MOUVEMENT DE LA FORTUNE			
	Capital au 01.01.2025	247 124.45	
	Bénéfice de l'exercice au 31.12.2025	1 876.45	
CAPITAL AU 31.12.2025		249 000.90	

Divers



Formations

➤ *Formation initiale*

En 2025, ce sont 8 accueillantes qui ont suivi la formation initiale chez famiya à Fribourg. La formation, comprenant plusieurs modules pour un total de 71 h 00, a débuté le samedi 30 août 2025 pour se terminer le samedi 7 février 2026 par la présentation personnelle des projets d'accueil par les accueillantes.

Nous adressons toutes nos félicitations aux accueillantes qui ont terminé leur formation initiale :

Collaud Viviane, St-Aubin
De Oliveira Pires Jessica, Domdidier
El Mansouri Salima, Dompierre
Fontana Laurence, Domdidier
Gomes Nathalie, Lécheltes
Rappo Marija, Domdidier
Tétart Delphine, Lécheltes
Toffel Nathalie, Domdidier

Nous tenons à remercier chaleureusement toute l'équipe de famiya pour son travail et sa précieuse collaboration.

➤ *Formation continue*

En 2025, nous avons eu l'occasion de rencontrer les accueillantes à deux reprises, soit :

- Le samedi 22 février 2025 pour une matinée dédiée à présenter aux accueillantes les nouveaux règlements pour l'accueil des enfants, du personnel des AMF, leur nouveau contrat de travail, la nouvelle grille des tarifs de repas et leurs nouvelles conditions salariales par l'introduction d'une grille de salaires évolutives selon les années d'activité
- Le samedi 20 septembre 2025 pour une matinée au cours de laquelle nous leur avons présenté le concept santé et sécurité, la charte sur les écrans, la loi sur la protection des données et autres informations utiles au bon fonctionnement de leur activité.

Au terme de chacune de ces matinées, le personnel administratif et les accueillantes ont partagé un repas autour de joyeuses discussions.



Remerciements



Pour terminer, nous adressons de chaleureux remerciements à toutes les personnes qui œuvrent avec une grande attention au bon fonctionnement de notre association :

- Les accueillantes pour leur excellent travail, leur gentillesse et leur dévouement
- Le personnel de la garderie pour la bonne collaboration et leur engagement
- Les parents pour la confiance témoignée
- Les coordinatrices pour leur implication et leur écoute
- Les communes partenaires pour leur soutien
- Les représentants des communes pour leur motivation au sein du comité
- Mme Corinne Bosson, comptable, pour ses précieux conseils
- M. Pascal Thierrin, Fiduconsult, pour sa collaboration
- La Loterie Romande pour son généreux soutien.



kibesuisse

